



Администрация Пермского муниципального округа Пермского края
Комитет имущественных отношений

РАСПОРЯЖЕНИЕ

27.06.2024

№ 1936

**Об установлении публичного
сервитута на часть земельных
участков**

В соответствии со ст. 23, гл. V.7 Земельного кодекса Российской Федерации, Федеральным законом от 25.10.2001 № 137-ФЗ «О введении в действие Земельного кодекса Российской Федерации», пп. 3.2.5 п. 3.2 разд. 3 Положения о комитете имущественных отношений администрации Пермского муниципального округа, утвержденного решением Думы Пермского муниципального округа Пермского края от 29.11.2022 № 48, на основании ходатайства публичного акционерного общества «Россети Урал» (ИНН 6671163413, ОГРН 1056604000970) (далее - ПАО «Россети Урал») от 13.06.2024 № 7815:

1. Установить в интересах ПАО «Россети Урал» публичный сервитут общей площадью 108 кв.м на часть земельных участков:

- с кадастровым номером 59:32:3480001:2080 (1 кв.м), расположенный по адресу: край Пермский, муниципальный округ Пермский, квартал Просторы, з/у 88;

- с кадастровым номером 59:32:3480001:2018 (24 кв.м), расположенный по адресу: Пермский край, Пермский район;

- с кадастровым номером 59:32:3480001:2022 (13 кв.м), расположенный по адресу: Пермский край, Пермский район;

- с кадастровым номером 59:32:3480001:2082 (70 кв.м), расположенный по адресу: край Пермский, муниципальный округ Пермский, квартал Просторы, з/у 89.

Цель: Подключения (технологического присоединения) к сетям инженерно-технического обеспечения «Строительство участка ВЛ 0,4 кВ от ближайшей опоры ВЛ 0,4 кВ от ТП-6917, установка оборудования учета э/э на опоре ВЛ 0,4 кВ для электроснабжения малоэтажной жилой застройки по адресу: Пермский край, Пермский район, Двуреченское с/п, Дачный кв-л "Просторы", уч. 88 (кад. номер зем. участка 59:32:3480001:2080)».

Срок: 49 лет.

2. Утвердить границы публичного сервитута земельного участка, указанного в п. 1 настоящего распоряжения, согласно прилагаемой схеме расположения границ публичного сервитута.

3. Срок, в течение которого использование указанного в п. 1 настоящего распоряжения земельного участка в соответствии с их разрешенным использованием будет невозможно или существенно затруднено в связи с осуществлением сервитута – 6 (шесть) месяцев.

4. Порядок установления зон с особыми условиями использования территорий и содержание ограничений прав на земельные участки в границах таких зон установлен Постановлением Правительства РФ от 24.02.2009 № 160 «О порядке установления охранных зон объектов электросетевого хозяйства и особых условий использования земельных участков, расположенных в границах таких зон».

5. Плата за публичный сервитут устанавливается в соответствии с Федеральным законом от 29.07.1998 № 135-ФЗ (ред. от 19.12.2022) «Об оценочной деятельности в Российской Федерации» и методическими рекомендациями, утверждёнными приказом Минэкономразвития России от 04.06.2019 № 321.

6. Комитету имущественных отношений администрации Пермского муниципального округа в течение 5 рабочих дней со дня подписания настоящего распоряжения:

6.1. направить настоящее распоряжение в Управление Федеральной службы государственной регистрации, кадастра и картографии по Пермскому краю;

6.2. направить настоящее распоряжение в ПАО «Россети Урал»;

6.3. разместить настоящее распоряжение на официальном сайте Пермского муниципального округа в информационно-телекоммуникационной сети «Интернет» (www.permokrug.ru).

7. ПАО «Россети Урал» привести земельные участки в состояние пригодное для использования в соответствии с разрешенным использованием в срок не позднее 3 (трех) месяцев после завершения строительства или эксплуатации инженерного сооружения, для размещения которого был установлен публичный сервитут.

8. Настоящее распоряжение вступает в силу со дня его подписания.

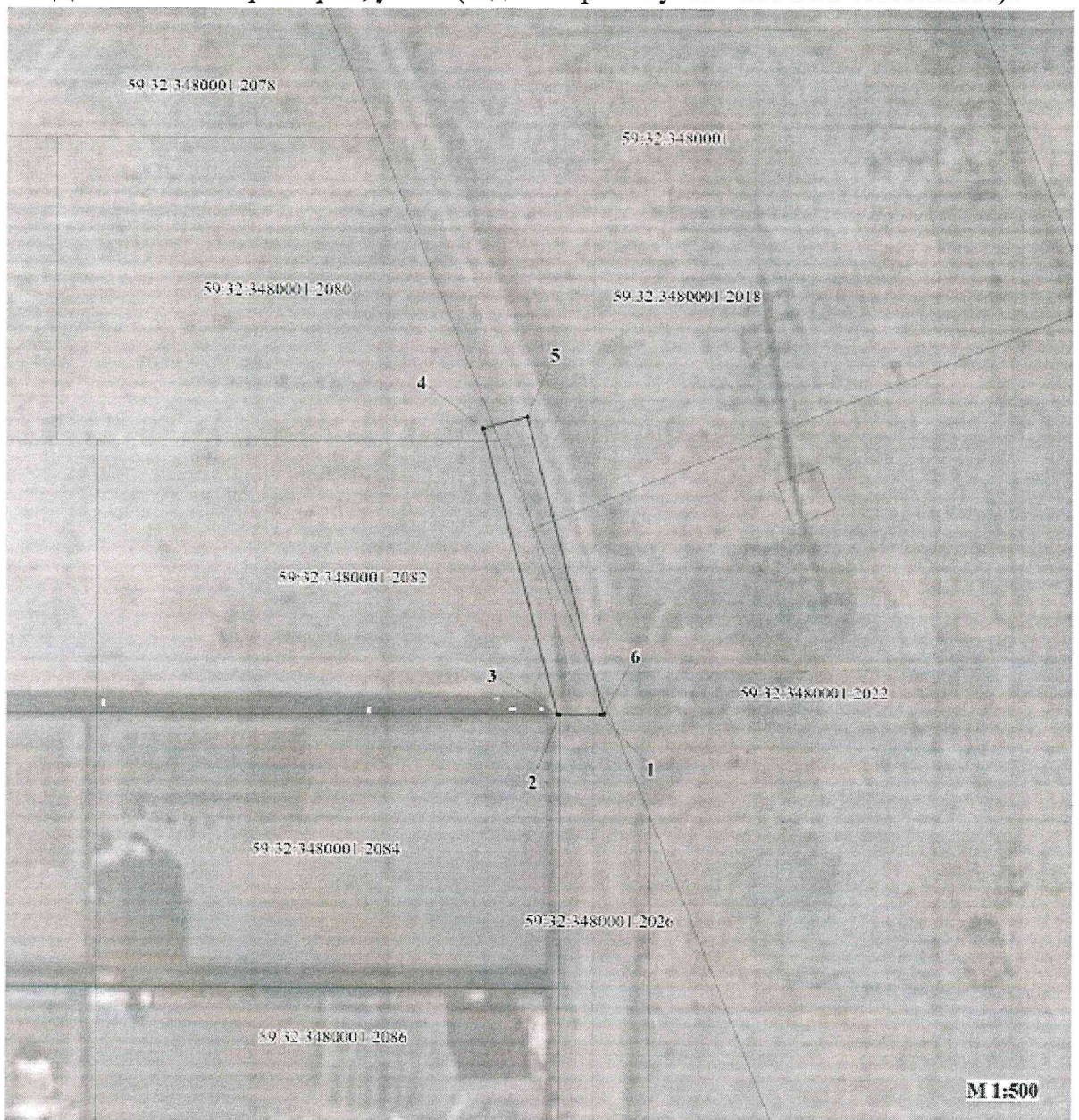
9. Контроль исполнения распоряжения возложить на заместителя председателя комитета М.В. Королеву.

Председатель комитета



Е.А. Демидова

СХЕМА РАСПОЛОЖЕНИЯ ГРАНИЦ ПУБЛИЧНОГО СЕРВИТУТА
«Строительство участка ВЛ 0,4 кВ от ближайшей опоры ВЛ 0,4 кВ от ТП-6917,
установка оборудования учета э/э на опоре ВЛ 0,4 кВ для электроснабжения малоэтажной
жилой застройки по адресу: Пермский край, Пермский район, Двуреченское с/п,
Дачный кв-л "Просторы", уч. 88 (кад. номер зем. участка 59:32:3480001:2080)»



Условные обозначения:

59:32:3480001	кадастровый номер квартала
59:32:3480001:2018	кадастровый номер земельного участка, учтенного в ГКН
	граница земельного участка, учтенного в ГКН
	граница публичного сервитута
	граница кадастрового квартала
	характерная точка границы
	проектируемая линия ВЛ 0,4 кВ

**ОПИСАНИЕ МЕСТОПОЛОЖЕНИЯ ГРАНИЦ
ПУБЛИЧНОГО СЕРВИТУТА**

1. Система координат <u>МСК-59. зона 2</u>				
2. Сведения о характерных точках границ объекта				
Обозначение характерных точек границ	Координаты. м		Метод определения координат и средняя квадратическая погрешность положения характерной точки (M_t). м	Описание закрепления точки
	X	Y		
1	2	3	4	5
1	505226.13	2239068.86	Геодезический метод; $M_t=0.1$	-
2	505226.13	2239065.16	Геодезический метод; $M_t=0.1$	-
3	505226.13	2239064.99	Геодезический метод; $M_t=0.1$	-
4	505251.75	2239058.43	Геодезический метод; $M_t=0.1$	-
5	505252.74	2239062.31	Геодезический метод; $M_t=0.1$	-
6	505226.19	2239069.11	Геодезический метод; $M_t=0.1$	-
1	505226.13	2239068.86	Геодезический метод; $M_t=0.1$	-